



ДЗЯРЖАЎНЫ КАМІТЭТ ПА СТАНДАРТЫЗАЦЫІ
РЭСПУБЛІКІ БЕЛАРУСЬ

**Рэспубліканскае ўнітарнае прадпрыемства
«БЕЛАРУСКІ ДЗЯРЖАЎНЫ
ІНСТЫТУТ МЕТРАЛОГІІ»
(БелДІМ)**

Старавіленскі тракт, 93, 220053, г. Мінск
тэл.: +375 (17) 374 55 01, факс: +375 (17) 244 99 38
эл. пошта: info@belgim.by, вэб-сайт: www.belgim.by
УНП 100055197, АКПА 02568454
IBAN BY11 BPSB 3012 1027 7601 4933 0000
у ААТ «Сбер Банк», БИК BPSBBY2X

На № 21.02.2022 №40-33/5024 ад _____

О направлении оригиналов
сертификатов

ГОСУДАРСТВЕННЫЙ КОМИТЕТ ПО СТАНДАРТИЗАЦИИ
РЕСПУБЛИКИ БЕЛАРУСЬ

**Республиканское унитарное предприятие
«БЕЛОРУССКИЙ ГОСУДАРСТВЕННЫЙ
ИНСТИТУТ МЕТРОЛОГИИ»
(БелГИМ)**

Старовиленский тракт, 93, 220053, г. Минск
тел.: +375 (17) 374 55 01, факс: +375 (17) 244 99 38
эл. почта: info@belgim.by, веб-сайт: www.belgim.by
УНП 100055197, ОКПО 02568454
IBAN BY11 BPSB 3012 1027 7601 4933 0000
в ОАО «Сбер Банк», БИК BPSBBY2X

Генеральному директору
ООО «НефтеГазМетрология»
Крючкову С.А.

308009, Российская Федерация,
г. Белгород, ул. Волчанская, 167

По Вашей просьбе направляем Вам оригинал сертификата об утверждении
типа средств измерений, выпускаемых Вашим предприятием:

Номер сер-та	Наименование СИ	Номер Госреестра
№ 14779	Счетчики жидкости турбинные РТФ, РНФ	РБ 03 07 8534 22

Одновременно направляем Вам описание типа.

Приложение: по тексту в 1 экз. на 10 л.

Начальник отдела

Т.К.Толочко



СЕРТИФИКАТ

ОБ УТВЕРЖДЕНИИ ТИПА СРЕДСТВ ИЗМЕРЕНИЙ



№ 14779 от 3 января 2022 г.

Срок действия до 27 ноября 2025 г.

Наименование типа средств измерений:
Счетчики жидкости турбинные РТФ, РНФ

Производитель:
ООО «НефтеГазМетрология», г. Белгород, Российская Федерация

Документ на поверку:
МП 1141-9-2020 «Счетчики жидкости турбинные РТФ, РНФ. Методика поверки»

Интервал времени между государственными поверками **12 месяцев**

Тип средств измерений утвержден постановлением Государственного комитета по стандартизации Республики Беларусь от 03.01.2022 № 1
Средства измерений данного типа средства измерений, производимые в период срока действия данного сертификата об утверждении типа средства измерений, разрешаются к применению на территории Республики Беларусь в соответствии с прилагаемым описанием типа средств измерений.

Заместитель Председателя комитета



А.А.Бурак

ОПИСАНИЕ ТИПА СРЕДСТВА ИЗМЕРЕНИЙ

приложение к сертификату об утверждении типа средств измерений

от 3 января 2022 г. № 14779

Наименование типа средств измерений и их обозначение: счетчики жидкости турбинные РТФ, РНФ

Назначение и область применения: счетчики жидкости турбинные РТФ, РНФ (далее – счетчики) предназначены для измерений объемного расхода и объема жидкости в напорных трубопроводах.

Описание: принцип действия счетчиков основан на преобразовании частоты вращения ротора в значения объемного расхода и объема жидкости, протекающей через счетчик.

Счетчики состоят из преобразователя объема и объемного расхода турбинного (далее – ПР) и вторичного преобразователя (может отсутствовать), в качестве которого применяется прибор вторичный теплоэнергоконтроллер ИМ2300 (тип зарегистрирован в Федеральном информационном фонде по обеспечению единства измерений под № 14527-17) (далее – ПВ).

При наличии в составе счетчика ПВ, он может включать в себя от одного до четырех ПР. По заказу ПР может комплектоваться струевыпрямителями и барьерами искрозащиты.

ПР включает в себя:

корпус с фланцами (возможно бесфланцевое исполнение);

узел ротора с держателями оси, подшипниками и дефлекторами;

один или два преобразователя сигналов индукционных ПСИ-90, ПСИ-90-Д, ПСИ-90Ф, ПСИ-90Ф-Д (далее – ПСИ) с усилителями – формирователями сигнала ФС-30.

При эксплуатации счетчика движение жидкости через внутреннюю полость ПР вызывает вращение ротора. Число оборотов ротора пропорционально объему жидкости, прошедшей через счетчик. При вращении ротора и прохождении его лопастей возле ПСИ в чувствительном элементе ПСИ наводится электродвижущая сила, которая преобразуется в последовательность электрических импульсов. Количество импульсов измеряется и преобразовывается в значение объема жидкости с помощью ПВ, или другого измерительно-вычислительного устройства утвержденного типа.

Счетчики выпускаются в различных модификациях в зависимости от диаметров условного прохода, диапазона измерений объема, объемного расхода и кинематической вязкости жидкости. Модификации счетчиков приведены в таблице 6.

Общий вид ПР и общий вид счетчика в комплекте с ПВ приведены на рисунках 1 и 2 соответственно.



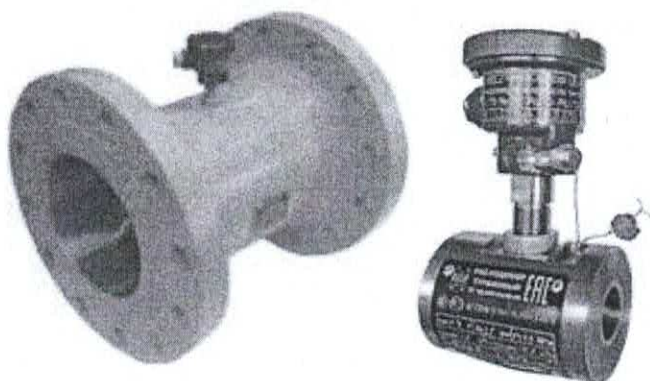


Рисунок 1 – Общий вид ПР



Рисунок 2 – Общий вид счетчика в комплекте с ПР

Место установки пломбы показано на рисунке 3.

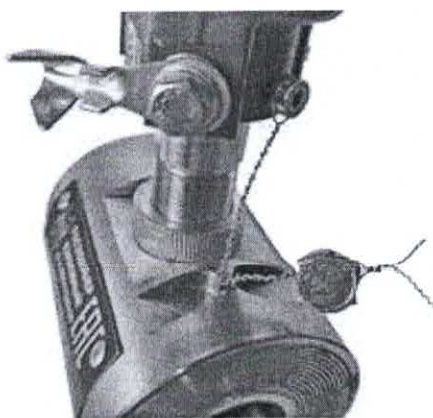


Рисунок 3 – Место установки пломбы

Обязательные метрологические требования:

Таблица 1

Наименование характеристики		Значение
Диапазон измерений расхода, м ³ /ч ⁽¹⁾	Модификация счетчиков	
	PTF 015	от 0,5 до 5
	PTF 020	от 1,1 до 11
	PTF 025	от 1,6 до 16
	PTF 040	от 4,0 до 40
	PTF 050	от 7,1 до 71
	PTF 080	от 15,5 до 155
	PTF 050H	от 7 до 70
	PTF 080H	от 12 до 140
	PTF 100H	от 25 до 300
	PTF 150H	от 50 до 600
	PNF 100	от 28 до 280
	PNF 150	от 70 до 700
	PNF 200	от 120 до 1200
PNF 250	от 200 до 2000	
Пределы допускаемой относительной погрешности счетчиков в комплекте с ПВ, реализующими кусочно-линейную аппроксимацию градуировочной характеристики (далее - ГХ) ПР, %:		
– для модификации PTF 015		±0,25
– для остальных модификаций		±0,15
Пределы допускаемой относительной погрешности ПР в точке диапазона расхода, %:		
– для модификации PTF 015		±0,25
– для модификаций PTF 020 и PTF 025		±0,15
– для остальных модификаций		±0,10
Пределы допускаемой относительной погрешности ПР в диапазоне расхода при реализации ГХ в виде постоянного среднего коэффициента преобразования, %:		
– для моделей PNF и PTF кроме модификации PTF 015		±0,25; ±0,50; ±1,0
– для модификации PTF 015		±0,50; ±1,0; ±5,0
– для модели PTF-H		±0,15; ±0,25
Среднее квадратическое отклонение случайной составляющей погрешности, %, не более:		
– для модификаций PTF 015, PTF 020, PTF 025		0,03
– для остальных модификаций		0,02
⁽¹⁾ Указан максимальный диапазон измерений расхода. Конкретное значение согласовывается с изготовителем и указывается в паспорте. Нижний предел измерений диапазона расхода зависит от вязкости рабочей среды		



Таблица 2 – Нижние границы диапазонов расхода ПР модели РТФ (кроме модификации РТФ 015) при реализации ГХ в виде постоянного среднего коэффициента преобразования

Поддиапазоны кинематической вязкости рабочей жидкости, мм ² /с (сСт)	Нижние границы диапазонов расхода, % от наибольшего значения расхода *		
	для ПР с пределами допускаемой относительной погрешности $\pm 0,25$ %	для ПР с пределами допускаемой относительной погрешности $\pm 0,50$ %	для ПР с пределами допускаемой относительной погрешности $\pm 1,0$ %
от 0,5 до 2,0	от 10 до 50	10	–
от 2 до 10	50	от 15 до 30	от 10 до 20
от 10 до 20	–	от 20 до 50	от 15 до 50

* Уточняется при заказе

Таблица 3 – Нижние границы диапазонов расхода ПР модификации РТФ 015 при реализации ГХ в виде постоянного среднего коэффициента преобразования

Поддиапазоны кинематической вязкости рабочей жидкости, мм ² /с (сСт)	Нижние границы диапазонов расхода, % от наибольшего значения расхода *		
	для ПР с пределами допускаемой относительной погрешности $\pm 0,50$ %	для ПР с пределами допускаемой относительной погрешности $\pm 1,0$ %	для ПР с пределами допускаемой относительной погрешности $\pm 5,0$ %
от 0,5 до 2,0	50	10	–
от 2 до 10	50	30	10

* Уточняется при заказе

Таблица 4 – Нижние границы диапазонов расхода ПР модели РТФ-Н при реализации ГХ в виде постоянного среднего коэффициента преобразования

Поддиапазоны кинематической вязкости рабочей жидкости, мм ² /с (сСт)	Нижние границы диапазонов расхода, % от наибольшего значения расхода *	
	для ПР с пределами допускаемой относительной погрешности $\pm 0,15$ %	для ПР с пределами допускаемой относительной погрешности $\pm 0,25$ %
от 0,5 до 8,0	от 10 до 15	8,5
от 8 до 28	от 15 до 20	от 10 до 15
от 28 до 65	20	15
от 65 до 140	от 25 до 40	от 20 до 35
от 140 до 200	от 40 до 50	от 25 до 50

* Уточняется при заказе

Таблица 5 – Нижние границы диапазонов расхода ПР модели РНФ при реализации ГХ в виде постоянного среднего коэффициента преобразования

Поддиапазоны кинематической вязкости рабочей жидкости, мм ² /с (сСт)	Нижние границы диапазонов расхода, % от наибольшего значения расхода *		
	для ПР с пределами допускаемой относительной погрешности $\pm 0,25$ %	для ПР с пределами допускаемой относительной погрешности $\pm 0,50$ %	для ПР с пределами допускаемой относительной погрешности $\pm 1,0$ %
от 0,5 до 2,0	10	–	–
от 2 до 10	от 20 до 30	10	–
от 10 до 20	50	от 15 до 20	10
от 20 до 50	–	от 15 до 30	от 15 до 20

* Уточняется при заказе



Основные технические характеристики и метрологические характеристики, не относящиеся к обязательным техническим требованиям:

Таблица 6

Наименование характеристики	Значение															
	PTF 015	PTF 15	PTF 020	PTF 20	PTF 025	PTF 40	PTF 040	PTF 050	PTF 080	PTF 080H	PTF 100H	PTF 150H	PTF 150	PTF 200	PTF 250	
Модификация счетчиков																
Диаметр условного прохода, мм	15	20	20	25	25	40	50	50	80	80H	100H	150H	150	200	250	
Номинальное значение коэффициента преобразования ПР, имп/м ³ (1)	990000	510000	240000	62000	36000	10500	14200	3600	1560	700	4500	5000	1500	260		
Длина прямых участков измерительной линии в количестве условных диаметров измерительного трубопровода, не менее																
- перед ПР	20														20 (10) ⁽²⁾	
- после ПР	5															
Параметры электрического питания ПР:																
- напряжение питания постоянным током, В (3)	от 10 до 26,4															
- потребляемая мощность, В·А, не более	0,06															
Монтажная длина ПР, мм	50	80	210		273	299	273	299	273	299	273	299	273	299	406	457
Масса ПР, кг, не более	1,6	1,8	2,5	13,0	15,0	22,5	15,0	22,5	35,0	68,5	35,0	68,5	35,0	68,5	128,5	147,0
Условия эксплуатации:																
- рабочая среда	вода, нефть, нефтепродукты, химикаты, промышленные жидкости, сжиженный газ, газовый конденсат															
- давление рабочей среды, МПа, не более	32															
- диапазон температуры рабочей среды, °С	от -250 до +150															



Продолжение таблицы 6

Наименование характеристики	Значение													
	PTF 015	PTF 020	PTF 025	PTF 040	PTF 050	PTF 080	PTF 050H	PTF 080H	PTF 100H	PTF 150H	PNF 100	PNF 150	PNF 200	PNF 250
Модификация счетчиков	до 10	до 20	до 20	до 20	до 20	до 20	до 90	до 140	до 200	до 200	до 50	до 50	до 50	до 50
- диапазон кинематической вязкости рабочей среды, сСт (4)	от -40 до +50													
- диапазон температуры окружающего воздуха, °С	от 45 до 2000													
Частота частотно-импульсного выходного сигнала ПР, Гц	от 10 до 300													
Длина линии связи между ПР и ПВ, м, не более	от 14 до 1000													
- для ПР с преобразователем сигналов ПСИ-90	200													
- для ПР с преобразователем сигналов ПСИ-90Ф	2000													
Цифровые интерфейсы ПВ	RS230, RS485													
Средний срок службы, лет, не менее	10													
Средняя наработка на отказ, ч, не менее	10000													
(1) Фактическое значение может отличаться на величину $\pm 20\%$. (2) Со струевыпрямителем. (3) Для ПР с преобразователем сигналов ПСИ-90Ф. Для ПР с преобразователем сигналов ПСИ-90 электрическое питание не требуется. (4) Допускаемое отклонение кинематической вязкости при эксплуатации ПР от значения при определении градуировочной характеристики уточняется при заказе.														

Комплектность:

Таблица 7

Наименование	Обозначение	Количество
преобразователь объема и объемного расхода турбинный	–	от 1 до 4*
преобразователь сигналов индукционный	ПСИ-90 (ПСИ-90-Д, ПСИ-90Ф, ПСИ-90Ф-Д)	1 или 2 на каждый ПР*
прибор вторичный теплоэнергоконтроллер	ИМ2300	1**
струевыпрямитель	1 на каждый ПР	1**
барьеры искрозащиты	1 комплект	1**
Руководство по эксплуатации	Е 880.00 РЭ	1
Паспорт	Е 880.00 ПС	1
Методика поверки	МП 1141-9-2020	1
* - в соответствии с заказом		
** - в соответствии с заказом (может отсутствовать)		

Место нанесения знака утверждения типа средств измерений: на средстве измерений и/или на эксплуатационных документах.

Поверка осуществляется по документу МП 1141-9-2020 «ГСИ. Счетчики жидкости турбинные РТФ, РНФ. Методика поверки», утвержденному ВНИИР – филиалом ФГУП «ВНИИМ им. Д.И. Менделеева» 26.08.2020.

Сведения о методиках (методах) измерений: приведены в эксплуатационном документе.

Технические нормативные правовые акты и технические документы, устанавливающие:

требования к типу средств измерений:

Приказ Росстандарта от 7 февраля 2018 г. № 256 «Об утверждении Государственной поверочной схемы для средств измерений массы и объема жидкости в потоке, объема жидкости и вместимости при статических измерениях, массового и объемного расходов жидкости»;

ТУ 26.51.63-001-09827511-001-2019 «Счетчики жидкости турбинные РТФ, РНФ. Технические условия»;

методика поверки:

МП 1141-9-2020 «ГСИ. Счетчики жидкости турбинные РТФ, РНФ. Методика поверки».

Перечень средств поверки:

рабочий эталон 1-го или 2-го разряда в соответствии с ГПС, утвержденной приказом Росстандарта от 7 февраля 2018 г. № 256.



Примечания:

Допускается применение аналогичных средств поверки, обеспечивающих определение метрологических характеристик поверяемых средств измерений с требуемой точностью.

Знак поверки наносится на свидетельство о поверке счетчика.

Идентификация программного обеспечения представлена в таблице.

Таблица 8

Идентификационные данные (признаки)	Значение
Идентификационное наименование ПО	IM2300
Номер версии (идентификационный номер) ПО	1.7
Цифровой идентификатор ПО	217

Программное обеспечение (далее по тексту – ПО) счетчика реализовано на базе прибора вторичного теплоэнергоконтроллера ИМ2300 и является встроенным. ПО имеет программную и физическую защиту от непреднамеренных и преднамеренных изменений. Программная защита обеспечивается разграничением прав пользователей, введением паролей, а также функцией защиты конфигурации. Физическая защита обеспечивается пломбированием прибора от несанкционированного доступа. ПО ПВ имеет уровень защиты «высокий» по Р 50.2.077-2014*.

*Приведенная по тексту ссылка на документ «Р» носит справочный характер.

Производитель средств измерений:

Общество с ограниченной ответственностью «НефтеГазМетрология»

(ООО «НГМ»)

Адрес: 308009, РФ, г. Белгород, ул. Волчанская, 167

Тел.: +7 (4722) 402-111

Факс: +7 (4722) 402-112

E-mail: info@oilgm.ru

Уполномоченное юридическое лицо, проводившее испытания средств измерений/ метрологическую экспертизу единичного экземпляра средств измерений:

Всероссийский научно-исследовательский институт расходомерии – филиал Федерального государственного унитарного предприятия «Всероссийский научно-исследовательский институт метрологии им. Д.И. Менделеева» (ВНИИР – филиал ФГУП «ВНИИМ им. Д.И. Менделеева»)

Адрес: 420088, Республика Татарстан, г. Казань, ул. 2-я Азинская, 7 «а»

Телефон: +7(843) 272-70-62

Факс: +7(843)272-00-32

E-mail: office@vniir.org



Федеральное государственное унитарное предприятие «Всероссийский научно-исследовательский институт метрологической службы»

(ФГУП «ВНИИМС»)

Адрес: 119361, г. Москва, ул. Озерная, 46

Телефон/факс: +7 (495) 437-55-77/437-56-66

E-mail: office@vniims.ru

Первый заместитель директора -
руководитель Центра эталонов, поверки
и калибровки



А.С. Волынец

